



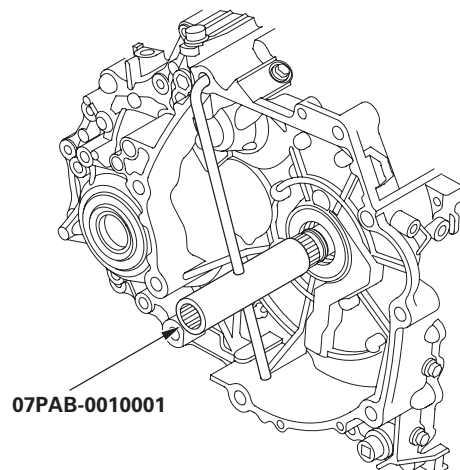
## 变速箱端盖

### 端盖安装

#### 所需专用工具

- 主轴支架组件 07PAB-0010001
- 齿轮安装组件 070AC-XFD0100

1. 将专用工具安装到主轴上。



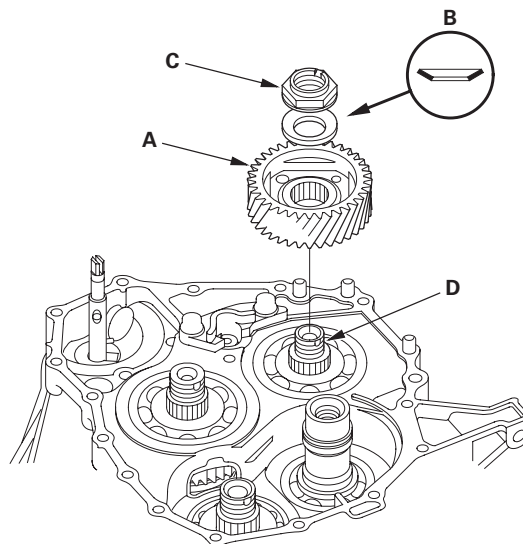
2. 使用 ATF 润滑以下零件：

- 主轴花键和螺纹。
- 主轴惰轮的花键。
- 原锥形弹簧垫圈和原锁紧螺母。

3. 安装主轴惰轮 (A)、原锥形弹簧垫圈 (B) 和主轴 (D) 上的原锁紧螺母 (C)，并紧固锁紧螺母至 216 N·m (22.0 kgf·m, 159 lbf·ft)。

#### 注意：

- 安装时切勿敲打惰轮。
- 使用扭矩扳手紧固锁紧螺母。切勿使用冲击扳手。



(续)

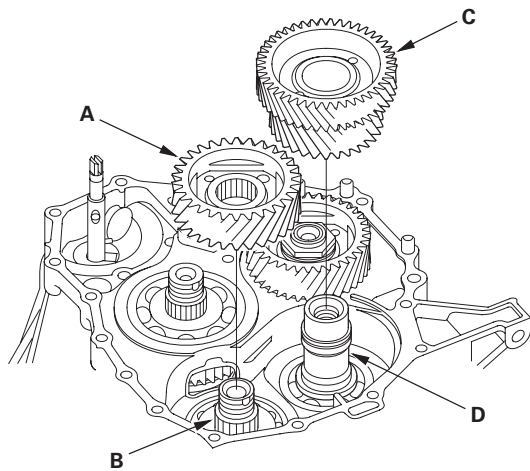
## 变速箱端盖

### 端盖安装（续）

4. 使用 ATF 润滑以下零件：

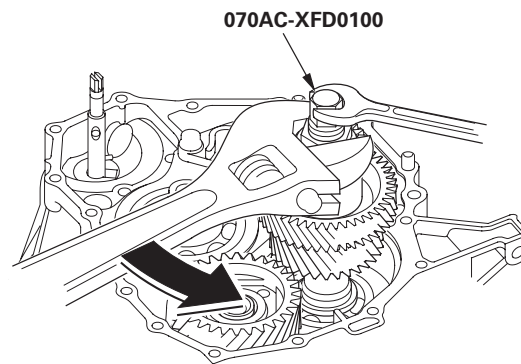
- 第二轴和惰轮轴的花键和螺纹。
- 第二轴中间齿轮的花键。
- 原锥形弹簧垫圈和原锁紧螺母。

5. 将第二轴中间齿轮 (A) 安装在第二轴 (B) 上，将惰轮轴中间齿轮 (C) 安装在惰轮轴 (D) 上。



6. 将专用工具固定在惰轮轴和惰轮上，紧固安装器螺母以部分安装惰轮。

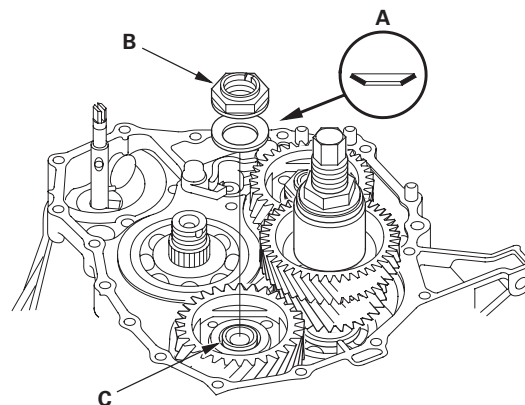
注意：安装器螺母为左旋螺纹。



7. 安装原锥形弹簧垫圈 (A) 和第二轴 (C) 上的原锁紧螺母 (B)，并紧固锁紧螺母至 226 N·m (23.0 kgf·m, 166 lbf·ft)。

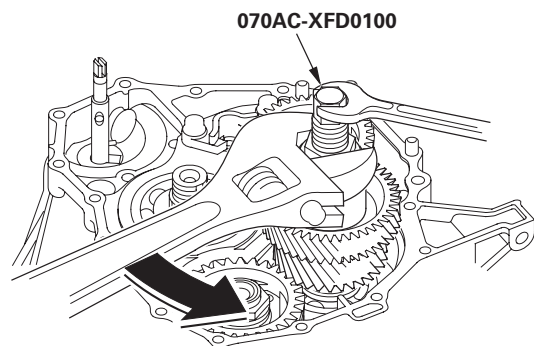
注意：

- 安装时切勿敲打惰轮。
- 使用扭矩扳手紧固锁紧螺母。切勿使用冲击扳手。
- 第二轴锁紧螺母是左旋螺纹。

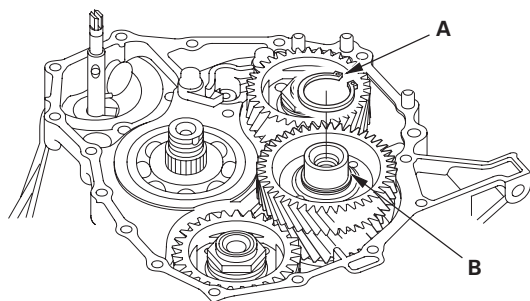




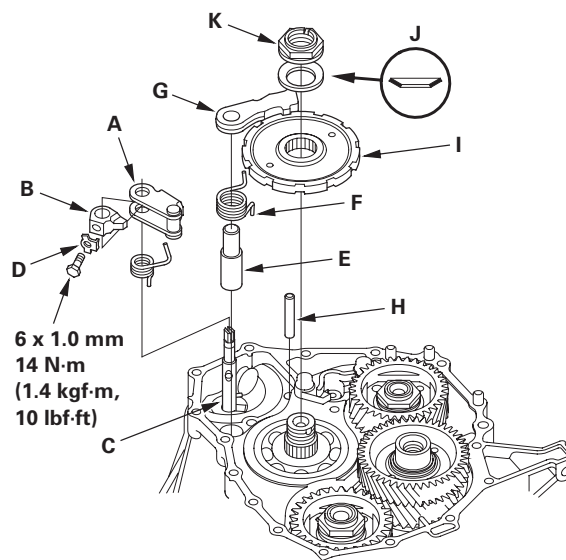
8. 重新紧固安装器螺母，将惰轮放入惰轮轴内直至停止。  
从惰轮轴上拆下专用工具。



9. 将新卡环 (A) 安装在惰轮轴 (B) 上，并确认卡环牢固固定在凹槽中。



10. 将驻车拉杆 (A) 和驻车拉杆挡块 (B) 安装到换挡杆控制轴 (C) 上，然后安装锁紧螺栓和新的锁紧垫圈 (D)。不要弯曲锁止垫圈的锁紧凸舌直到步骤 23。



11. 将驻车棘爪轴 (E)、驻车棘爪弹簧 (F)、驻车棘爪 (G) 和挡块轴 (H) 安装到变速箱壳体。

12. 使用 ATF 润滑以下零件：

- 副轴螺纹和花键。
- 原锥形弹簧垫圈和原锁紧螺母。
- 驻车齿轮接触锥形弹簧垫圈的位置。

13. 将驻车齿轮 (I)、原锥形弹簧垫圈 (J) 和原锁紧螺母 (K) 安装到副轴上。

14. 提起驻车棘爪，使其与驻车齿轮啮合，然后将锁紧螺母紧固至 26 N·m (23.0 kgf·m, 166 lbf·ft)。

注意：

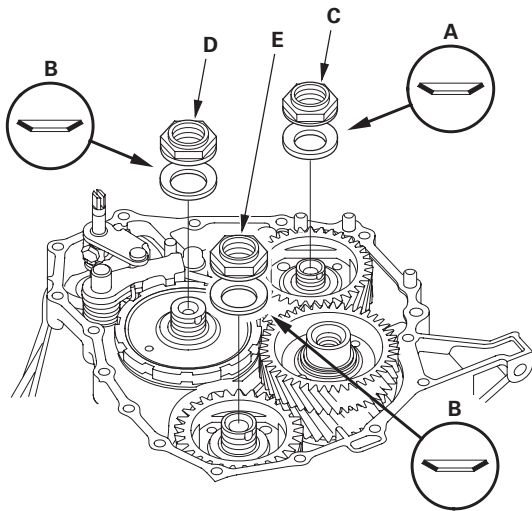
- 安装时切勿敲打驻车齿轮。
- 使用扭矩扳手紧固锁紧螺母。切勿使用冲击扳手。
- 副轴锁紧螺母是左旋螺纹。

(续)

## 变速箱端盖

### 端盖安装（续）

15. 将锁紧螺母和锥形弹簧垫圈从主轴、副轴和第二轴上拆下。
16. 使用 ATF 润滑轴螺纹、新锁紧螺母和新锥形弹簧垫圈。
17. 使压印标记朝上按照所示方向安装新锥形弹簧垫圈(A)、(B)、新主轴锁紧螺母(C)、新副轴锁紧螺母(D)和新的第二轴锁紧螺母(E)。



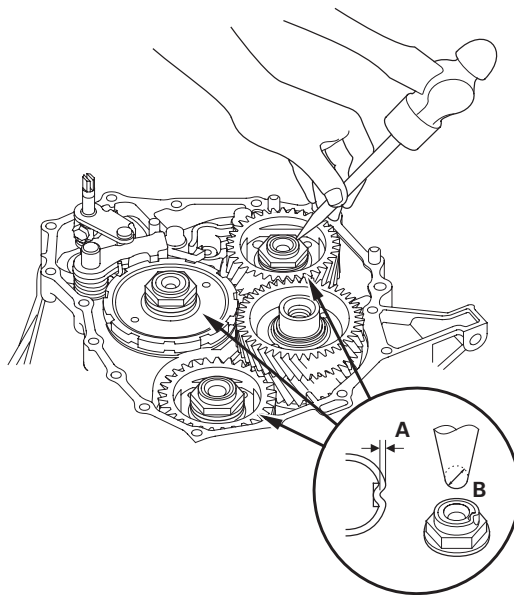
18. 紧固副轴锁紧螺母和第二轴锁紧螺母至 167 N·m (17.0 kgf·m, 23 lbf·ft)，并紧固主轴锁紧螺母至 155 N·m (15.8 kgf·m, 114 lbf·ft)。

注意：

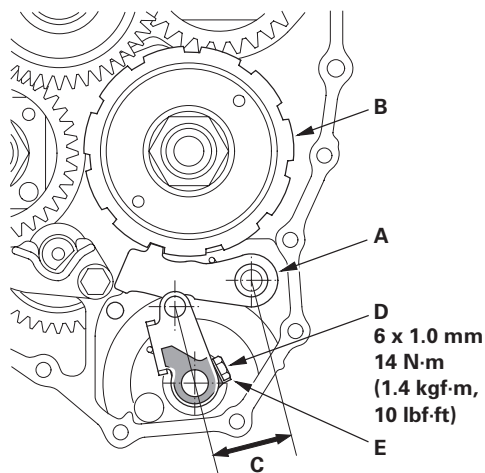
- 确保按图示方向安装锥形弹簧垫圈。
- 使用扭矩扳手紧固锁紧螺母。切勿使用冲击扳手。
- 副轴和第二轴锁紧螺母是左旋螺纹。

19. 将专用工具从主轴上拆下。

20. 使用 3.5 mm 冲头(B) 将锁紧螺母敲入轴中，深度(A) 为 0.7–1.3 mm (0.03–0.05 in.)。



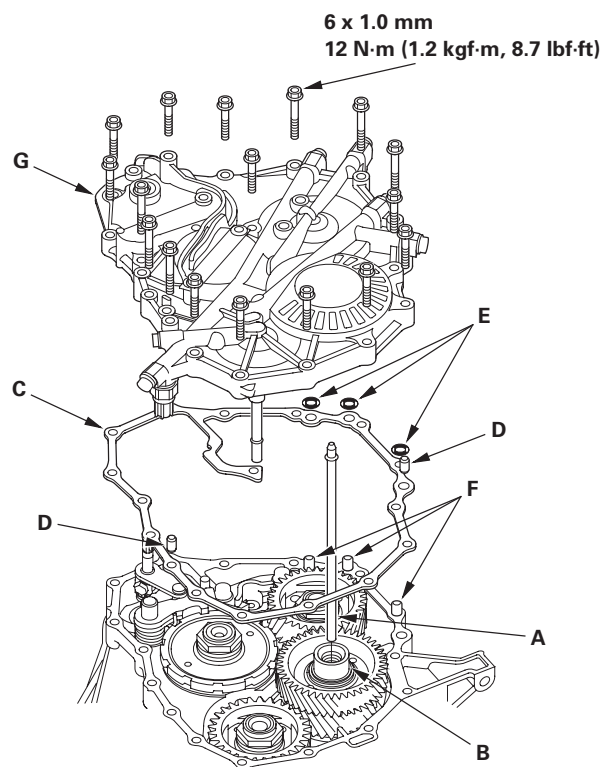
21. 将驻车棘爪(A) 置于 P 位置，然后检查并确认驻车棘爪与驻车齿轮(B) 相啮合。



22. 如果驻车棘爪未完全啮合，检查棘爪轴(D) 和驻车拉杆滚柱销与换档控制杆之间中心延伸线的距离(C)（参见第 14-283 页）。
23. 紧固锁紧螺栓(D)，向螺栓头的相反方向弯曲锁止垫圈(E) 的锁紧凸舌。



24. 将 ATF 润滑管 (A) 安装在惰轮轴 (B) 上。

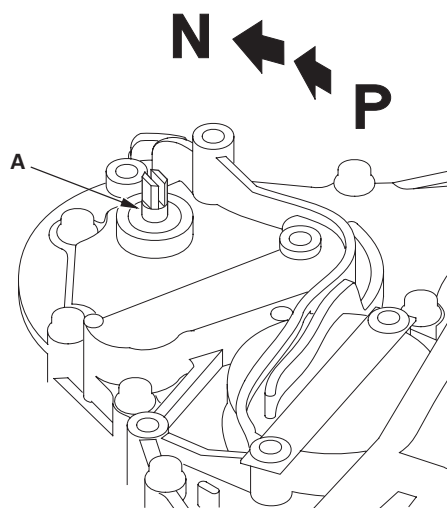


25. 将新的衬垫 (C) 安装到变速箱壳上，将两个定位销 (D) 和新 O 形圈 (E) 安装到 ATF 供油管 (F) 的上端。

26. 安装端盖 (G)，并拧紧 17 个螺栓。

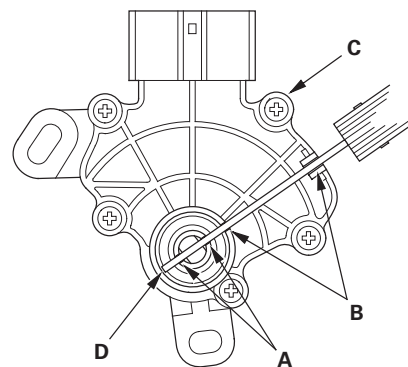
27. 使用变矩器壳体侧的换挡控制轴端，顺时针转动控制轴 (A) (从端盖侧看) 至 P 位置。往回转动控制轴，直到发出两次咔嗒声为止，使其位于 N 位置。

注意：轴旋转时不要将换挡控制轴尖端挤到一起。如果控制轴尖端挤到一起，会由于换挡控制轴和开关之间的间隙导致信号或位置故障。



28. 将旋转架上的切口 (A) 和变速箱档位开关 (C) 上的空档位置切口 (B) 对齐，然后将 2.0 mm (0.08 in.) 的测隙片 (D) 置于切口内，以将开关固定在 N 位置。

注意：必须使用 2.0 mm (0.08 in.) 的测隙片或同等品将开关固定在 N 位置。

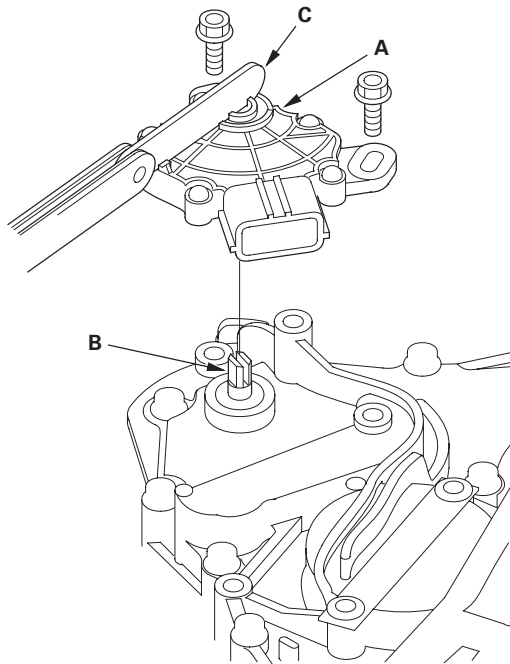


(续)

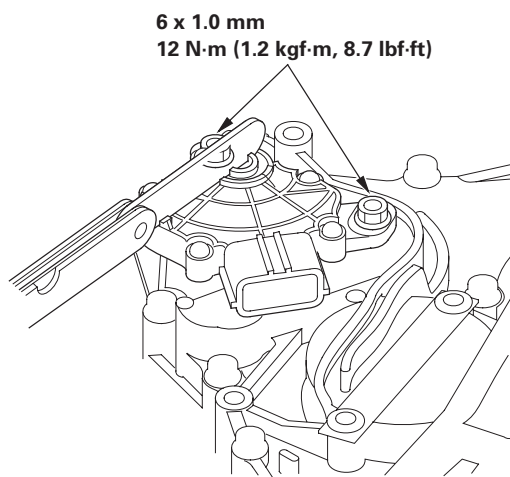
## 变速箱端盖

### 端盖安装（续）

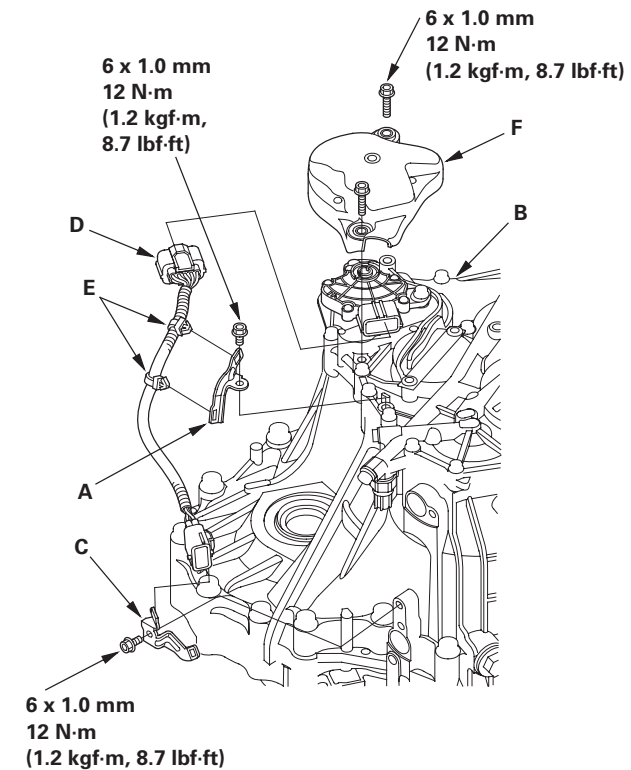
29. 使用 2.0 mm (0.08 in.) 的间隙规 (C) 将变速箱档位开关 (A) 固定在 N 位置，同时将它轻轻地安装到控制轴 (B) 上。



30. 继续将变速箱档位开关固定在 N 位置，紧固它上面的螺栓。紧固螺栓时不要移动变速箱档位开关。拆下间隙规。



31. 将线束夹托架 (A) 安装在端盖 (B) 上。



32. 将插接器托架 (C) 安装在变速箱壳体上。

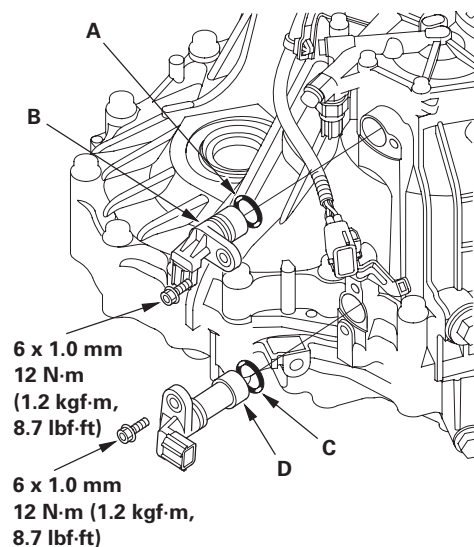
33. 牢固连接变速箱档位开关插接器 (D)，并将线束夹 (E) 安装到线束夹托架上。

34. 安装变速箱档位开关盖 (F)。



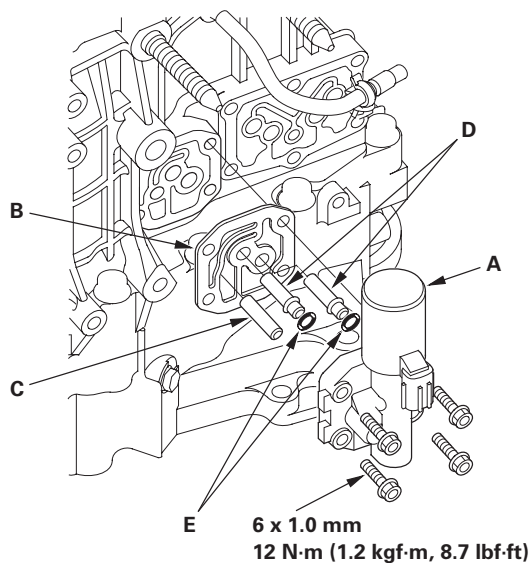


35. 将新 O 形圈 (A) 安装到输入轴 (主轴) 转速传感器 (B) 上, 然后安装输入轴 (主轴) 转速传感器。



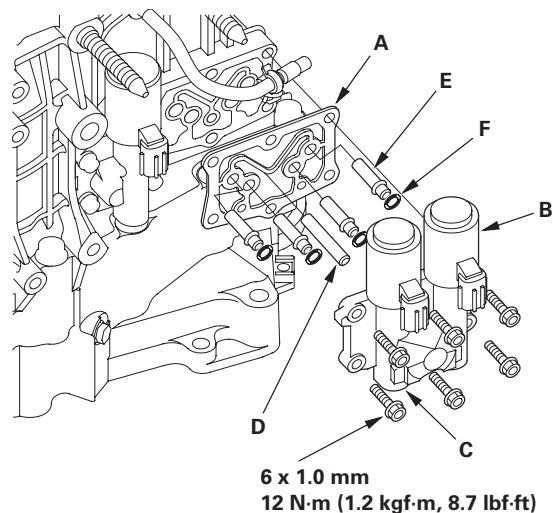
36. 将新的 O 形圈 (C) 安装到输出轴 (副轴) 转速传感器 (D) 上, 然后安装输出轴 (副轴) 转速传感器。

37. 将新衬垫 (B) 安装至变速箱壳体上, 并安装 ATF 管 (C) 和 ATF 接管 (D)。



38. 将新的 O 形圈 (E) 安装到 ATF 接管上, 并安装 A/T 离合器压力控制电磁阀 A。

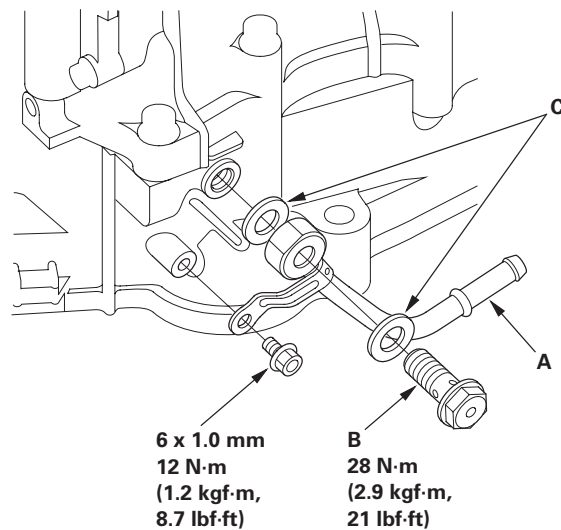
39. 安装新衬垫 (A), 使蓝色一侧朝向变速箱壳体, 白色一侧朝向 A/T 离合器压力控制电磁阀体。



40. 安装 ATF 管 (D) 和 ATF 接管 (E), 并将新 O 形圈 (F) 安装在 ATF 接管上。

41. 安装 A/T 离合器压力控制电磁阀 B 和 C。

42. 使用管路螺栓 (B) 和新密封垫圈 (C) 将 ATF 出口管路 (A) 安装到变矩器壳体上。



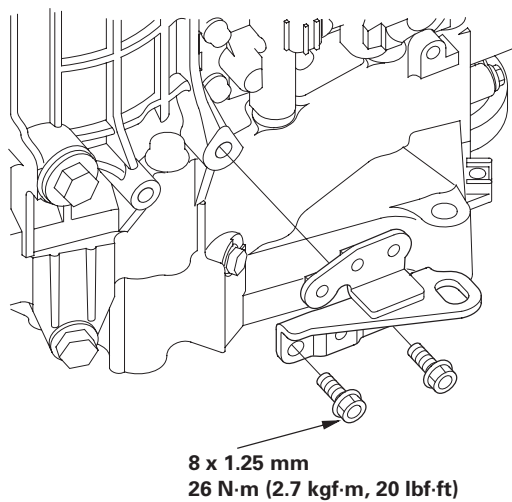
43. 用托架螺栓紧固 ATF 出口管路。

(续)

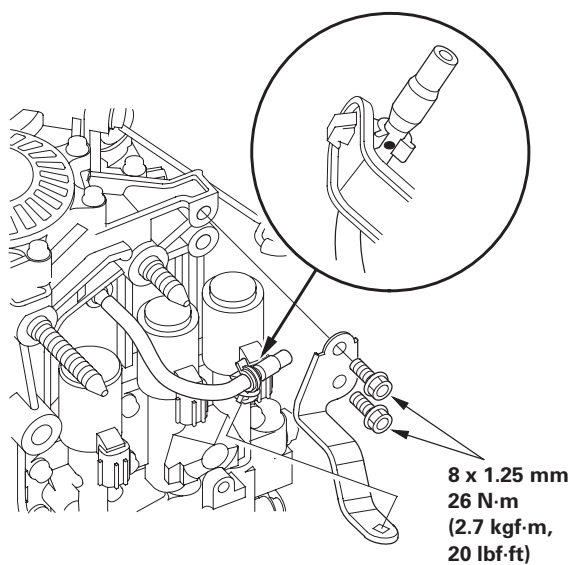
## 变速箱端盖

### 端盖安装（续）

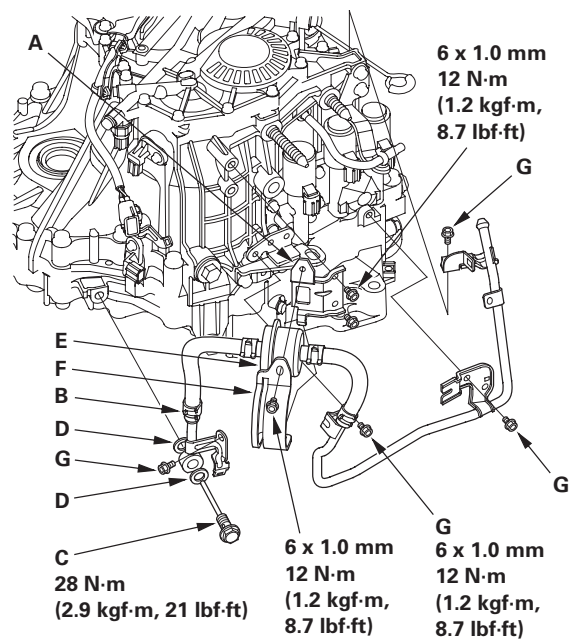
44. 安装变速箱吊钩。



45. 安装通气软管卡夹托架，并将卡夹安装在托架上。



46. 安装 ATF 滤清器托架 (A)。



47. 使用管路螺栓 (C) 和新密封垫圈 (D) 将 ATF 进口管路和软管 (B) 安装到变矩器壳体上。

48. 将 ATF 滤清器 (E) 装在其托架上，并紧固支架 (F) 和螺栓。

49. 用螺栓 (G) 将进口管路紧固在变速箱上。